

京交山岳部報

例会・行先	日程・集合	担当者	コース
第2721回 夏山大会 南アル プス 聖岳・光岳	7月31日(金) ～8月4日(火) 集合 参加者で調整	山下 幸宏	31日京都(名神・中央道) 飯田 IC—便ヶ島(泊) 1日易老渡…易老岳…光岳(小 屋泊) 2日光小屋…上河内岳…聖小屋 (泊) 3日聖小屋…聖岳往復…便ヶ島 —遠山郷(泊) 4日帰洛
備考 希望者は担当者まで連絡ください。			
第2722回 山城町 三上山	9月12日(土) 集合 AM9:00 竹田駅西口	吉田 武	竹田駅～R1久御山～R24山城 町開橋東詰～神蔵寺～鳴子川林 道…三上山往復～R24～R1 ～竹田駅解散
備考 希望者は担当者まで連絡ください。			
第2723回 丹後 依遅ヶ尾山	9月22日(火・祝) 集合 AM8:00 竹田駅西口	井戸 澄夫	竹田駅～京都南IC(名神・京 都縦貫道) 宮津天橋立IC～R482～清水・ 登山口…依遅ヶ尾山往復～帰洛
備考 全通した京都縦貫自動車道を通ります。日本海が美しいです。帰路、温泉入浴します。			
8月の集会 日時 8月7日(金) 18:30～ 場所 holly's café (ホリーズカフェ)		8月の企画運営委員会 日時 8月19日(水) 18:30～ 場所 holly's café (ホリーズカフェ)	
9月の集会 (河村氏卒祝い) 日時 9月9日(水) 18:30～ 場所 四条烏丸下ル「かごの屋」		9月の企画運営委員会 日時 9月25日(金) 18:30～ 場所 holly's café (ホリーズカフェ)	



牛尾観音 法厳寺

清水 康裕

キャンプだホイ キャンプだホイ キャンプだホイ ホイ ホイ ホイ♪
初めて見る山 初めて見る川 初めて遊ぶ森♪
今日から友達 明日も友達 ずうっと友達さ〜♪

39年ほど前、小学校高学年のとき、初めてキャンプに参加した。キャンプは牛尾山桜の馬場（ばんば）にて少年補導委員主催で行われ、大学生のボランティアがキャンプ一式を指導してくださった。ハンゴウで飯炊き、カレーライスを食べた。テント毎の班でキャンプファイアーの間、出し物を披露し盛り上がった。テントで寝る前、肝試しに参加した。そのとき、私たち小学生で「ウチャウチャのおっちゃん」と呼んでいた人がすれ違って、大学生が変装するお化けより肝を冷やした。「ウチャウチャのおっちゃん」は牛尾観音（法厳寺：ほうごんじ）で働いておられ、今になって思うと、身体に障害をかかえておられたのではないか。そのため、「ウチャウチャ」と口ずさんでおられたようだ。私たち小学生の悪ガキ共は直接呼びかけたことはなく、仲間うちで呼んでいただけだったが、子供といえども、酷い言い方をしてしまった。もうご存命ではないかと思うが、今になってお詫びしたい。

2009年は丑年で、初登山として牛尾山へ登ったとき、牛尾観音の境内で我が部の恒例のものを食べた。

また、2014年10月の音羽山～醍醐縦走の下見に私が単独で行ったとき、「うろうろトレック」の土山一雄さんに出会った。何でもそのキャンプで指導してくださった大学生の一人であった。初対面ではないので、何か感激した。

今、桜の馬場はオフロードバイクを楽しむ人だらけで荒れてしまっていて悲しい。さらに、一昨年の台風18号で牛尾観音付近がかなりやられたそうである。最近、牛尾観音を通らないルートばかりで登っているの、今度登るときは様子を見に行きたい。

「音羽の山寺－牛尾観音 法厳寺史－鏡山次郎著」が2015年4月17日に発行され、山科書店で見つけ衝動買いしてしまった。牛尾山は音羽山ともいい、清水寺の奥之院であるという説がある。この本は少し分厚く、山科の郷土史も交えながら書かれていて、やましなの子としては非常に興味深い。時間があるときに少しずつ読んでいきたい。

(2015. 7. 16. 記)

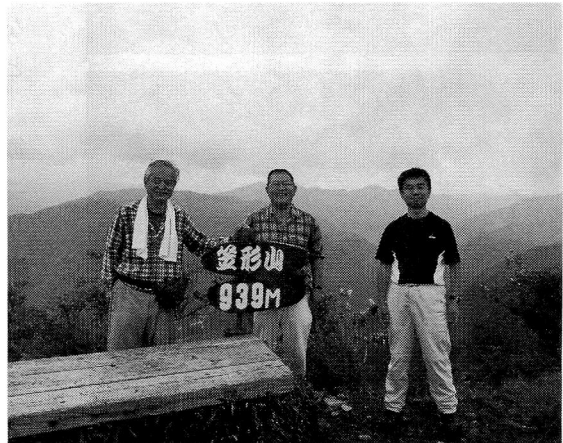
【第2716回例会報告】

播州富士 笠形山（1等△939m）

井戸 澄夫

笠形山は播州地方の名山であり、その秀麗な姿は播州富士と称される。5月10日の例会であったが、都合により6月20日に延期して実施した。丹波口駅で山下氏、五条イオン前で堀田氏を乗せて、亀岡・篠山から舞鶴若狭道・中国道・播但道を経由して市川南 IC で下り、県道34号瀬加から登山口の大鳥居に至る。中国道は宝塚で必ず渋滞するので、京都市内からだと亀岡・篠山を回るのがスムーズに行ける。7月中旬には京都縦貫道が全通するので、丹後方面へも早く行けるようになり、日帰り登山のエリアが広がるだろう。

天候は雨模様の曇りであるが、堀田氏の念力でかろうじて雨にはならなかった。大鳥居前の駐車場に車を置き、しばらくは林道を歩く。笠形寺を過ぎると砂防ダムの大規模な工事を行っており、登山道も舗装した迂回路となっている。工事現場を過ぎると休み堂がありあづまやがある。ここからも林道が続き、杉の植林帯を行くと笠形神社に至る。笠形神社は広い境内に本殿や拝殿など立派な建物があり、周囲には樹齢800年という杉の古木が立っており、おごそかな雰囲気漂っている。神社から急勾配の山道となる。長い木製階段を登ると尾根筋の笠ノ丸に出る。あづまやがあり、北西の眺望が開けている。名前からして山城があったのかもしれない。笠ノ丸から少し下って、鞍部から登り返せば笠形山山頂である。山頂は結構広く2棟のあづまやが建っており、腰をおろして休憩できる。山頂には一等三角点が鎮座している。眺望は北に千ガ峰、西に雪彦山が望めるらしいが、あいにくの曇りで見通しは悪い。山頂には我々3名を含めて10名ほどで、あとから登ってくる人はいなかった。昼食を済ませて往路下山した。ふもとの笠形温泉「せせらぎの湯」で汗を流し、篠山回りで京都に戻った。帰るときには天気はすっかり良くなっていた。



【コースタイム】

2015年6月20日（土）

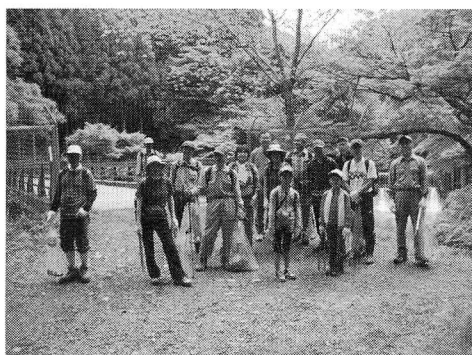
7：30丹波口駅—五条イオン—沓掛 IC（京都縦貫）亀岡 IC—R372—丹南篠山口 IC（舞鶴若狭道・中国道・播但道）市川南 IC—瀬加—大鳥居（駐車）10：10…10：40休み堂…11：20笠形神社…12：00笠ノ丸…12：30笠形山頂（昼食）13：00…14：30大鳥居—15：00笠形温泉（入浴）16：00—18：00五条イオン・丹波口駅 解散

【参加者】堀田剛，山下幸宏，井戸澄夫（計3名）

山岳連盟京都府下一斉清掃登山

自然保護委員 OB 岡田茂久

6月7日、環境月間の第一日曜日、慣例の「府下一斉清掃登山」。作年から京交山岳部は京都熊笹会と共に、Gコース西山の高雄～落合間の担当となっている。高雄停留所に9:00集合。京都熊笹会は5名、京交山岳部は7名、海外委員会委員長と家族2名、それに昨年も参加してくれた岳連パーソナル会員が1名の合計16名。天候はまあまあの高曇りである。バス停からジグザグ道を高雄橋に下りトレイルコースに入る。梅雨の最中でもあり、シーズンなら観光客でいっぱいであるが、ほとんど見かけない。それでも海外からの東洋系のアベックが1組、早朝というのに彼らのバイタリティーには



感心する。昨年暮れに美山の溪流荘に出掛けたが、台湾からの小グループに出会い、片言の日本語と英語のチャンポンで話をしたが、京都観光のオプションで日本の田舎の景色を見に来たと言う。さすが世界の観光都市京都、周辺まで恩恵は広がりつつあるのだと改めて感じたものである。

昨年からは資源ゴミと一般ゴミの分別収集が無くなり、一つのボランティア用透明袋に入れることになった。長期間放置された缶やビン類は、資源ゴミとして回収しても活用は無理らしい。



コースのゴミは、「山を美しく」のPRのお蔭か毎年ごとに少なくなり、河原の木々に引かったビニール紐や、発泡スチロールを回収する事が主となり、河原も見違えるように美しくなった。毎年思う事であるが、市民から見ると清掃登山はまだまだ空回りしているようで、高雄や清滝の住民の視線はまるで人事の様。それでも行き交うハイカーからは、ご苦労様ですとの声が聞かれ少し安心する。



ゴミ第一集積場所の清滝までに5袋を回収した。清滝から落合まではバーベキューに使用した網や、アルミホイル、それに腐食したバイク部品等がかなり放置されており、ハイカー以外は、まだまだモラルが欠如しているようである。ゴミ第二集積場所の落合では10袋を集積した。



落合の「おにぎり岩」で、保津川下りの乗船客の振る手に応えながら軽く昼食。昨年はJR保津峡駅から帰京したが、今回は六丁峠を登り小倉山から嵐山に出る。

コース中の唯一の京都市内展望箇所にはフェンス

が設置され、コースは歩き易くはなっていたが、風情がすこぶる損なわれ残念なことになっていた。

小倉山下から千光寺下までの渡し船も楽しみにしていたが、運行期間が春と秋の数カ月に大幅に短縮されており、運行期間終了で残念であった。

今年の成果として山岳連盟全体で18コース、岳連傘下の参加団体が28団体、亀岡牛松山では亀岡市民も加え参加総人員約421人でした。来年も皆さんのご協力をよろしくお願いいたします。

京交参加者 井戸、坂田、清水、鷺見、渡辺、方山、岡田

【第2720回例会報告】

「若須岳と金華山」

⑳ 低山シリーズ 若須岳 563.9m 2等三角点

吉田 武

この時期に好天を期待するのが、無理なことと置いて出かける。

参加者もなく一路R161からR8を通りナビのままに越前市内を通り県道を走り、干飯（かえい）トンネル手前を鋭角に右折してアスファルトの林道（標高240m）を標高460mまで車で登り、若須岳登り口の看板を見て駐車する。頂上まで16分と書いてある。しめしめ、しかし登山道に入っすぐに急登、ロープがしてあるが、足元の階段に土が埋まって登りにくい。息を切らして少しずつ登る。3段階に急登が区切られて高度を稼ぐ。頂上手前で待望のササユリを見つける。途中にたくさん咲いていると思ったが、頂上近くにしか咲いていない。しかし遠方まで来たかがあった。曇り空の為に眺望はきかないが、遠くに日野山が見える程度で今日はだめだ。小休止して下山。

次の金華山に向けて走る。県道を丸岡町まで戻り金華山グリーンランドの看板から右折してグリーンランドの事務所で登り口を訪ねたが、要領がえず、雨も降ってきたので登山を諦めて帰路に着いた。ササユリが見られたので今日は大満足。

単独

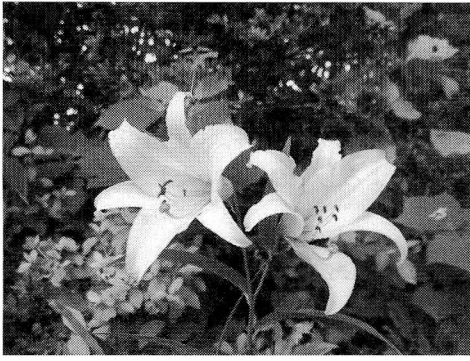
(H27. 6. 20)



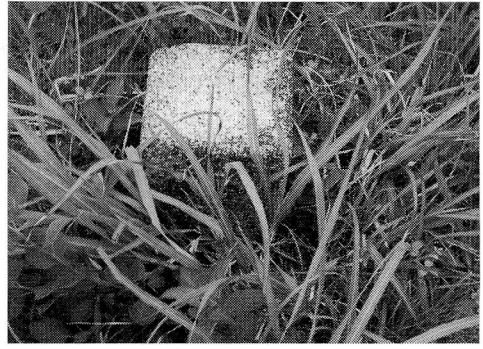
林道からの登山口



登山道



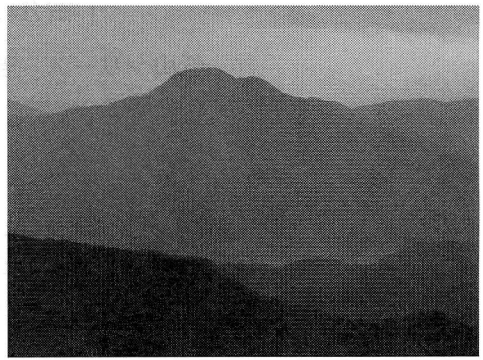
頂上のササユリ



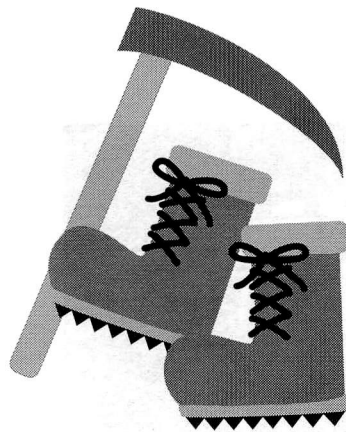
二等三角点



頂上の看板



頂上から日野山遠望



【個人山行 H27.6.15】

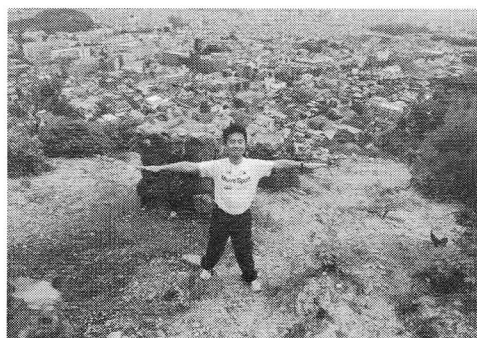
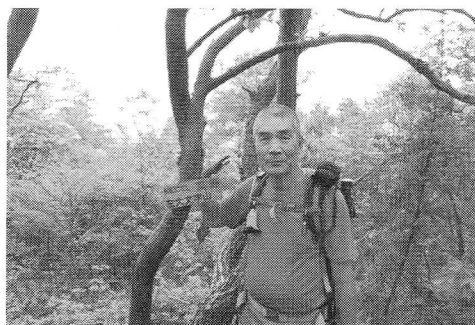
御室八十八ヶ所と衣笠山，大文字山

鳥丸 山下 幸 宏

5月28日の綿向山に続き，以前から気になっていた衣笠山，大文字山に登る機会がやっとまわって来た。2つの山では物足りないので私のトレランコースでもある御室八十八ヶ所をプラスする山行とした。

最近，単独で登るのは気が進まないで，先輩の山口氏（元運転手）と行く事に決めた。AM10：15に八十八ヶ所近くのコンビニで待合わせ，私は自宅から走って行く。早速一番札所から順に歩き始め，第48番西林寺付近の成就山山頂（236m）で一息入れ，第52番の寺から脇道に外れ御室から原谷に通じる車道を横断し，次の目的である衣笠山を目指す。そして宇多天皇陵→一條，堀川天皇陵を経由，衣笠山（201m）に着く。この衣笠山山頂手前約5分程登りがきつかった。山頂からの展望はなく，一條，堀川天皇陵からの展望は最高であった。さすが夜景スポットになるのも理解できる。但し歩きのみ，自動車では行けない場所。水分補給してすぐ下山開始。あっという間に衣笠幼稚園の前に出た。立命館大学の前を通過し，大文字山へ向かう。

金閣寺の西側に回り込み舗装道路が終わる手前で昼食。ホットサンドを調理し，うまそうに食べる山口氏。最近何よりも食べる事が大好きらしい。私はアミノバイタルゼリーで我慢。休憩中大文字は一部私有地があると聞いているので，どこまで歩けるのか内心心配していた。30分程で再び歩き始め山道に入り，少し荒れていたが問題なし。やがて大文字山（231m）に到着，展望なし。さらに火床に進むがそろそろ立入禁止の案内が出てくると思った時，【大】の上部に出た。市内がよく見え西大路通のカーブ，千北の交差点は手が届くような近さであった。金閣寺も見え，とても満足できた。記念写真を撮り，その後鷲ヶ峰から原谷を抜けスタート地点である御室仁和寺へ行く予定であったが，時間が迫り往路の立命館大学の前を通過して嵐電御室駅15：00頃到着，解散した。私は行きと同じく走って自宅へ戻った。約5時間の山行であった。



例会報告

例会 No	目的地	天候	月 日	担当者	参加者	記 事
2716	播州 笠形山 (一等△939)	曇り	6月20日(土)	井戸 澄夫	堀田剛, 山下幸宏	5月10日を延期しました 別稿参照
2719	府下一斉 清掃登山	晴	6月7日(日)	岡田 茂久 方山 宗子	清水康裕, 渡辺智生, 坂田利春, 井戸澄夫, 鷺見壽未子	別稿詳報
2720	若須岳	曇り	6月20日(土)	吉田 武		別稿詳報

雑 報

△△△ 9月(河村清名誉部員卒寿記念)集会のお知らせ

河村清名誉部員が卒寿になられたお祝いの記念集会を次のとおり開催しますので、部員多数のご出席をよろしくお願いします。

9月9日(水) 18:30～

「かごの屋」四条烏丸下ル 地下鉄四条駅6番出入口前 TEL 353-8936

参加費 3,000円

参加希望者は担当者 清水

まで連絡してください。

△△△ 7月の集会

日 時 7月8日(水) 18:30～

場 所 holly's café (ホリーズ カフェ 烏丸四条西入ル)

出席者 岡田茂, 岡本義, 方山, 松田, 森本, 吉田, 渡辺, 和田, 清水 9名

内 容 例会結果, 例会予告, 個人山行, 岳連関係報告ほか

△△△ 6月の企画運営委員会

日 時 6月24日(水) 18:30～

場 所 holly's café (ホリーズ カフェ 烏丸四条西入ル)

出席者 井戸, 方山, 堀田, 吉田, 清水

内 容 例会予告, 岳連関係報告 ほか

△△△ 他山岳会の会報（受贈分）

7 月 号 京都山岳，趣味の登山，青嶺，比良山岳，木雞，わっぱ

△△△ 部報発送担当者からのお知らせ

職場の異動に伴い，部報の発送先，発送方法に変更がある場合は，必ず部報発送担当者（松田：高速車両課 ）まで連絡してください。

△△△ 平成27年度部費徴収のお知らせ

平成27年度の部費を徴収します。年額6,000円（部報郵送を希望の方は7,000円）です。企画委員会会計担当（岡田浩）までお届け下さい。

△△△ 平成27年度部費受領について

平成27年7月16日現在，先月号までに報告しました方々に加え，次の方から既に平成27年度部費を受領していますので報告します。

（敬称略）足立公弘，室谷和彦

